

INFORMAÇÕES DE SERVIÇO	11-1	DESMONTAGEM/MONTAGEM DO EIXO SELETOR DE MARCHAS	11-3
DIAGNOSE DE DEFEITOS	11-1		
REMOÇÃO/INSTALAÇÃO DA TRANSMISSÃO	11-2	DESMONTAGEM/MONTAGEM DA TRANSMISSÃO	11-4

INFORMAÇÕES DE SERVIÇO

- As carcaças do motor devem ser separadas para se efetuar reparos na transmissão.

DIAGNOSE DE DEFEITOS

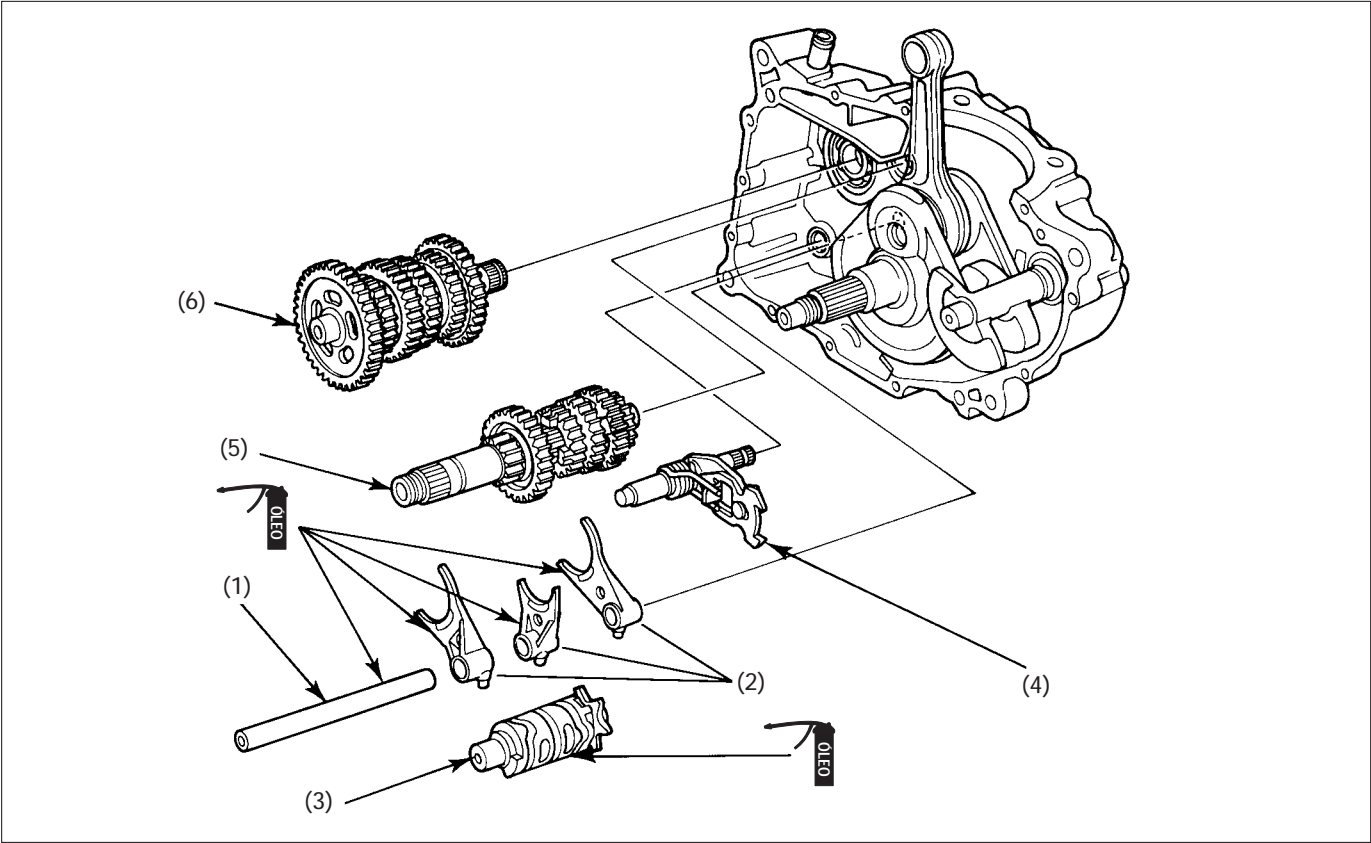
As marchas escapam

- Dentes e ranhuras das engrenagens gastos
- Eixo dos garfos seletores empenado
- Garfos seletores gastos ou empenados
- Placa de fixação do tambor seletor danificada

Dificuldade para mudança de marchas

- Eixo dos garfos seletores empenado
- Garfos seletores empenados
- Eixo seletor de marchas empenado
- Embreagem não ajustada corretamente

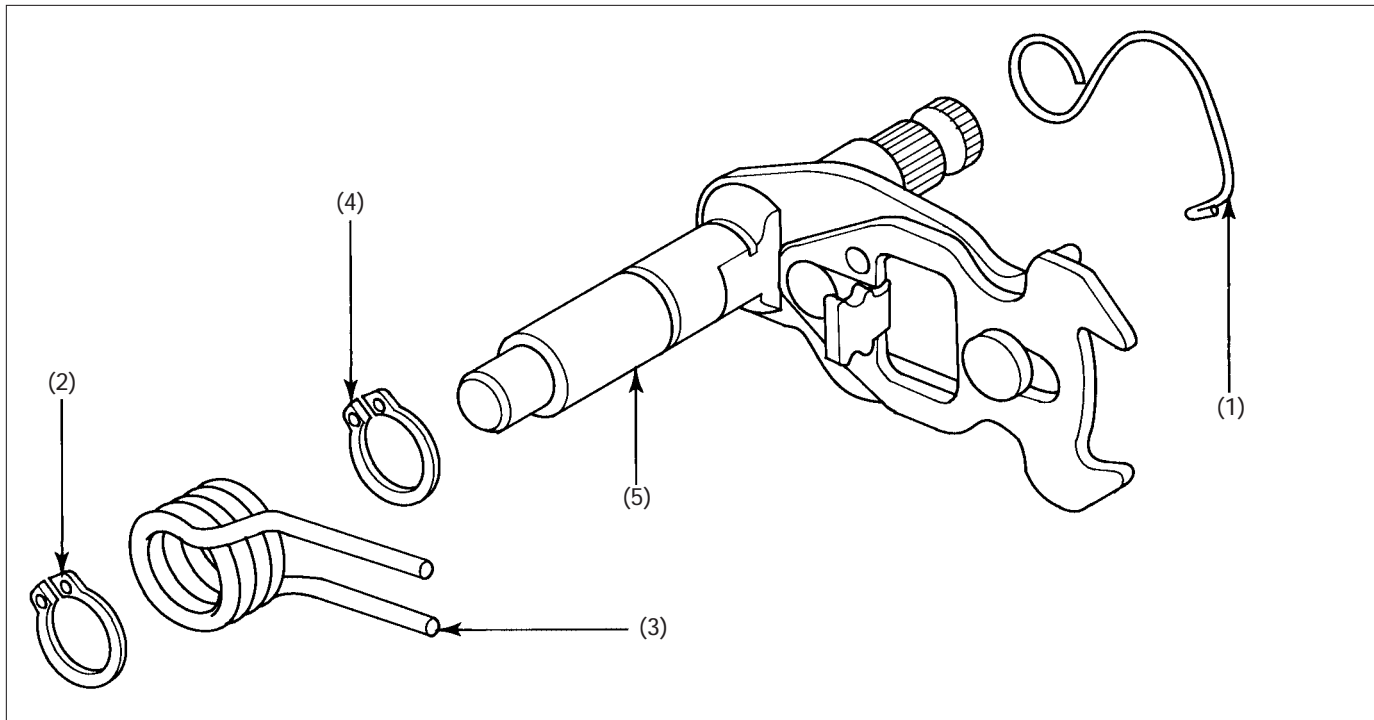
REMOÇÃO/INSTALAÇÃO DA TRANSMISSÃO



- Requisitos para o serviço
- Separação das carcaças do motor (pág. 10-2).
 - Montagem das carcaças do motor (pág. 10-6).

DESCRIÇÃO		QTDE.	OBSERVAÇÕES
(1)	Seqüência de remoção	1	• Instale na seqüência inversa da remoção
(2)	Eixo dos garfos seletores	3	
(3)	Garfos seletores	1	
(4)	Tambor seletor	1	
(5)	Eixo seletor de marchas	1	
(6)	Conjunto da árvore primária	1	
	Conjunto da árvore secundária	1	

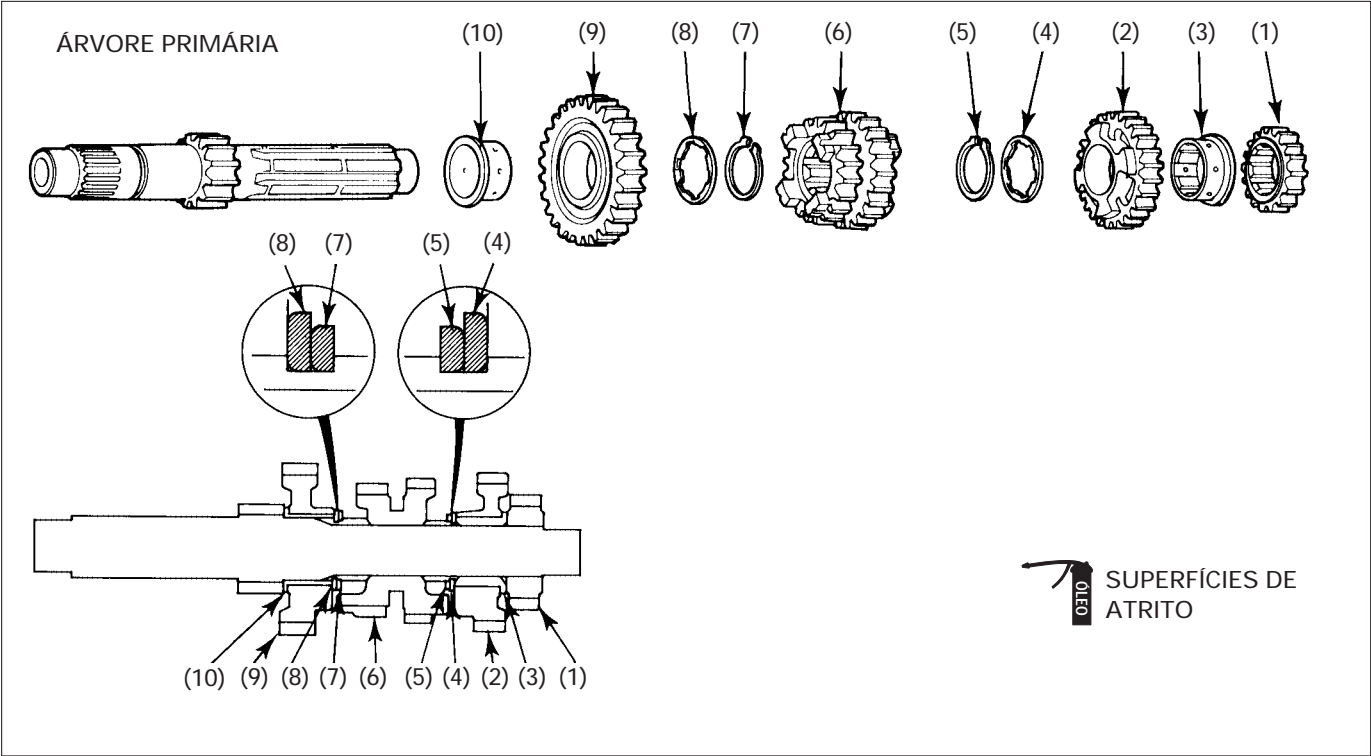
DESMONTAGEM/MONTAGEM DO EIXO SELETOR DE MARCHAS



Requisitos para o serviço
• Remoção/instalação da transmissão (pág. 11-2).

DESCRIÇÃO		QTDE.	OBSERVAÇÕES
(1)	Seqüência de desmontagem	1	• Monte na seqüência inversa da desmontagem
(2)	Mola limitadora do seletor	1	
(3)	Anel elástico	1	
(4)	Mola de retorno do seletor	1	
(5)	Anel elástico	1	
	Eixo seletor de marchas	1	

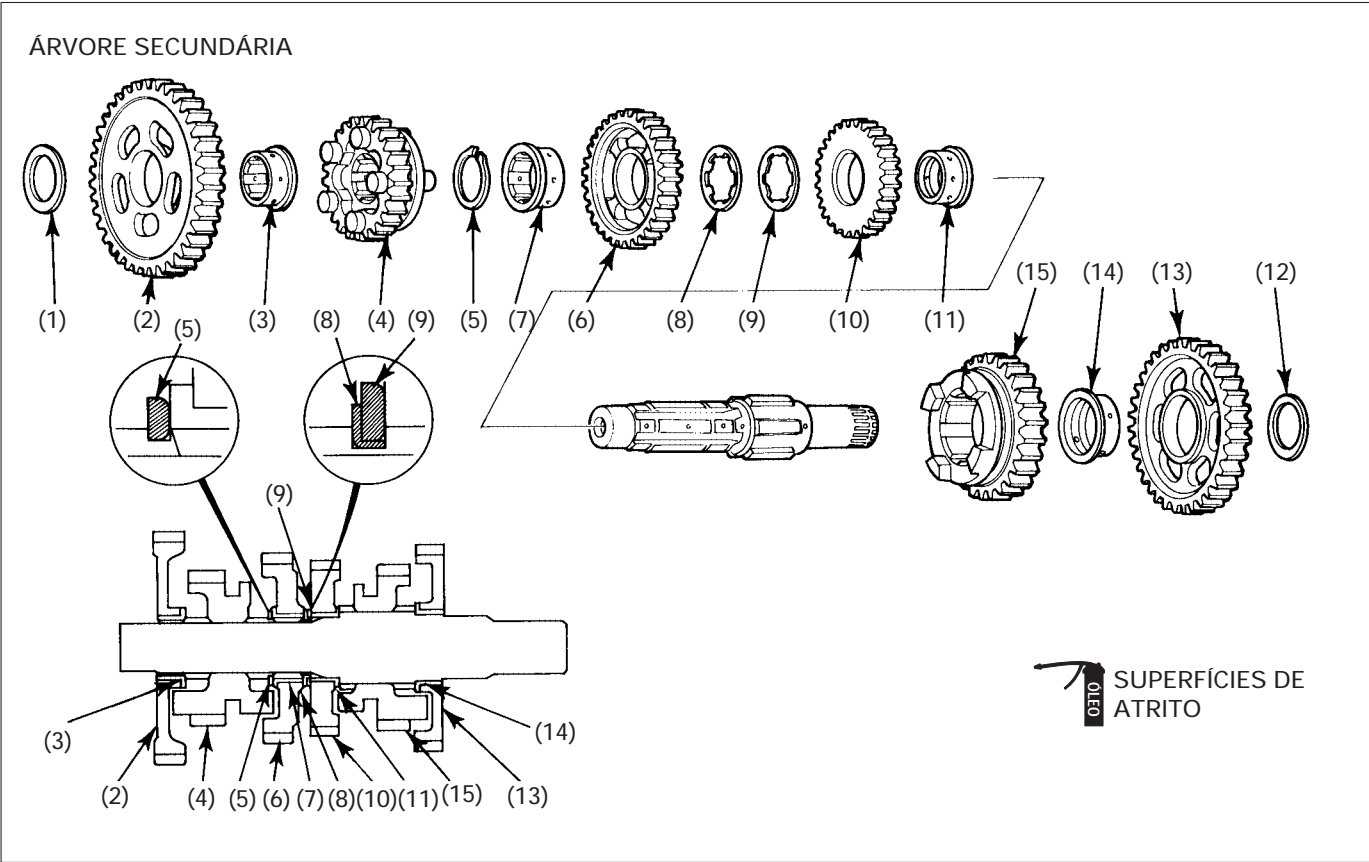
DESMONTAGEM/MONTAGEM DA TRANSMISSÃO



Requisitos para o serviço

- Remoção/instalação da transmissão (pág. 11-2).

DESCRIÇÃO		QTDE.	OBSERVAÇÕES
Seqüência de desmontagem			• Monte na seqüência inversa da desmontagem.
(1)	Engrenagem P2 (17 dentes)	1	
(2)	Engrenagem P5 (25 dentes)	1	
(3)	Bucha, 24 mm (engrenagem P5)	1	
(4)	Arruela entalhada, 22 mm	1	
(5)	Anel elástico, 22 mm	1	
(6)	Engrenagem P3/P4 (20 dentes/22 dentes)	1	
(7)	Anel elástico, 22 mm	1	
(8)	Arruela entalhada, 22 mm	1	
(9)	Engrenagem P6 (27 dentes)	1	
(10)	Bucha, 24 mm (engrenagem P6)	1	



DESCRIÇÃO		QTDE.	OBSERVAÇÕES
Seqüência de desmontagem			• Monte na seqüência inversa da desmontagem.
(1)	Arruela de encosto, 17 mm	1	
(2)	Engrenagem S1 (38 dentes)	1	
(3)	Bucha, 20 mm	1	
(4)	Engrenagem S6 (25 dentes)	1	
(5)	Anel elástico, 22 mm	1	
(6)	Engrenagem S3 (31 dentes)	1	
(7)	Bucha 24 mm da engrenagem S3	1	
(8)	Arruela trava	1	
(9)	Arruela entalhada, 22 mm	1	
(10)	Engrenagem S4 (28 dentes)	1	
(11)	Bucha, 22 mm	1	
(12)	Arruela de encosto, 22 mm	1	
(13)	Engrenagem S2 (34 dentes)	1	
(14)	Bucha, 24 mm	1	
(15)	Engrenagem S5 (27 dentes)	1	

[illegible]

COMO USAR ESTE MANUAL

Este manual descreve as características técnicas e os procedimentos de serviço para a motocicleta

HONDA NX350 SAHARA.

Estão incluídos neste manual os procedimentos de serviço específicos para esta motocicleta.

Os procedimentos de serviço comuns às outras motocicletas HONDA são descritos no MANUAL DE SERVIÇOS BÁSICOS.

Este manual de serviços específico deve ser usado sempre em conjunto com o MANUAL DE SERVIÇOS BÁSICOS, de modo a proporcionar informações de serviço completas.

Os capítulos 1 a 3 referem-se à motocicleta em geral. O capítulo 2 ilustra os procedimentos de remoção e instalação de componentes, necessários para a execução dos serviços descritos nos capítulos seguintes. Os capítulos 4 a 19 referem-se à componentes da motocicleta agrupados de acordo com sua localização.

Identifique o capítulo que você pretende consultar nesta página (ÍNDICE GERAL). Na primeira página do capítulo encontra-se um índice específico.

Os procedimentos de serviço são descritos principalmente através de ilustrações. Consulte na página seguinte, em detalhes, o modo correto de usar este manual.

Caso não consiga localizar a origem de algum defeito, consulte o capítulo 20, "DIAGNOSE DE DEFEITOS".

Todas as informações, ilustrações e especificações incluídas nesta publicação são baseadas na informações mais recentes disponíveis sobre o produto no momento de autorizar a impressão. A MOTO HONDA DA AMAZÔNIA se reserva o direito de alterar as características do veículo, a qualquer tempo e sem aviso prévio, sem que por isso incorra em obrigações de qualquer espécie. Nenhuma parte desta publicação pode ser reproduzida sem autorização por escrito.

MOTO HONDA DA AMAZÔNIA LTDA.
Departamento de Assistência Técnica
Setor de Publicações Técnicas

ÍNDICE GERAL

	INFORMAÇÕES GERAIS	1
	AGREGADOS DO CHASSI/SISTEMA DE ESCAPAMENTO	2
	MANUTENÇÃO	3
MOTOR DE TRANSMISSÃO	SISTEMA DE LUBRIFICAÇÃO	4
	SISTEMA DE ALIMENTAÇÃO	5
	REMOÇÃO/INSTALAÇÃO DO MOTOR	6
	CABEÇOTE/VÁLVULAS	7
	CILINDRO/PISTÃO	8
	EMBREAGEM/SELETOR DE MARCHAS	9
	CARCAÇA DO MOTORÁRVORE DE MANIVELAS/BALANCEIRO	10
	TRANSMISSÃO	11
CHASSI	RODA DIANTEIRA/SUSPENSÃO/ SISTEMA DE DIREÇÃO	12
	RODA TRASEIRA/SUSPENSÃO	13
	SISTEMA DE FREIO	14
SISTEMA ELÉTRICO	BATERIA/SISTEMA DE CARGA/ ALTERNADOR	15
	SISTEMA DE IGNIÇÃO	16
	MOTOR DE PARTIDA/EMBREAGEM DA PARTIDA	17
	INTERRUPTORES/INSTRUMENTOS/ SISTEMA DE ILUMINAÇÃO	18
	DIAGRAMA ELÉTRICO	19
	DIAGNOSE DE DEFEITOS	20